

Estimar a Idade Gestacional e Aconselhar as mulheres em Cuidados Pré-natais no Contexto do Zika

Utilizar a Roda da Gravidez do Zika do MCSP

Agosto de 2017

www.mcsp.org

Principais Mensagens

- Estimar a idade gestacional e a data provável do parto são componentes críticos dos cuidados às grávidas.
- O vírus Zika pode provocar infecções nas mães e nos bebês e levar a defeitos congénitos e problemas de desenvolvimento em determinados casos.
- Aconselhar as mulheres sobre a prevenção constitui uma parte importante dos cuidados pré-natais das mulheres em risco de infecção pelo vírus Zika.
- A roda da gravidez do Zika pode ajudar os prestadores de serviços a lembrar-se de componentes de aconselhamento importantes para as mulheres em risco de infecção pelo vírus Zika na gravidez, bem como a estimar a idade gestacional e a data provável do parto.

Antecedentes

Estimar a idade gestacional (IG) e a data provável do parto (DPP) são componentes críticos dos cuidados pré-natais (CPN) e durante o parto de todas as mulheres. A realização de intervenções seguras e eficazes condicionadas pelo tempo na gravidez depende da compreensão certa da IG de uma gravidez. A roda da gravidez pode ajudar os prestadores de serviços de saúde e respectivas pacientes a compreenderem quanto progrediu uma gravidez. Uma estimativa exacta e precisa da IG também contribui para um melhor diagnóstico do nascimento prematuro e pode facilitar a preparação para o nascimento e a prontidão para a resolução de complicações ao ajudar as gestantes a estimar o tempo do nascimento. Os prestadores de serviços que tratam de mulheres que vivem, viajam para, ou têm parceiros que viajam para áreas com transmissão activa do vírus Zika podem recorrer à Roda da Gravidez do Zika do MCSP como método auxiliar de trabalho para aconselharem as pacientes sobre os principais aspectos da prevenção e gestão da infecção do vírus Zika, bem como para estimarem a IG. Este documento apresenta um resumo dos pontos de aconselhamento sobre a Roda da Gravidez do Zika do MCSP, bem como uma orientação sobre como utilizar as rodas da gravidez de um modo geral. Tanto a Roda da Gravidez do Zika do MCSP como este documento podem ser incorporados em estratégias de capacitação existentes para os prestadores de serviços que trabalham em áreas onde as grávidas estão em risco de infecção pelo vírus Zika enquanto parte de estratégias mais abrangentes para melhorar o conteúdo dos CPN, incluindo

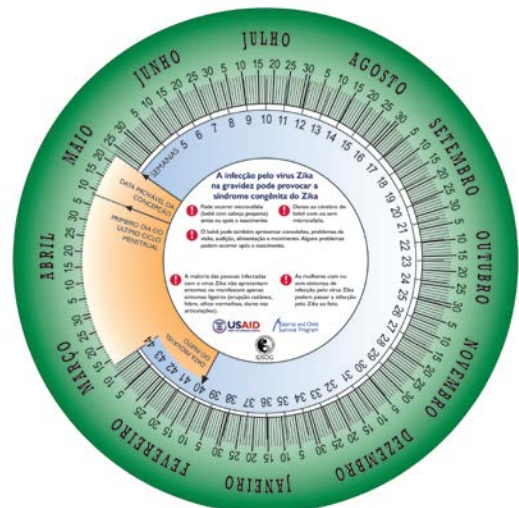


Figura 1. Página frontal da Roda da Gravidez do Zika

a estimativa da IG. Aprender como utilizar a roda da gravidez poderá ser feito através de atividades “práticas” recorrendo a cenários clínicos reais ou fictícios, o que poderá ocorrer no contexto da capacitação antes da entrada em serviço, da capacitação em serviço ou da mentoria clínica. A estimativa da IG pelo último ciclo menstrual (IGCM) é uma estratégia que pode ser combinada pelos prestadores de serviços de saúde com outras informações clínicas importantes, incluindo o tamanho uterino e/ou a estimativa por ecografia (se estiver disponível) para obter a melhor estimativa obstétrica para a idade gestacional.¹

Aconselhar as mulheres sobre o Potencial Impacto e os Sintomas da Infecção durante a Gravidez

Conforme descrito na parte frontal da Roda da Gravidez do Zika do MCSP, os prestadores de serviços devem aconselhar as mulheres sobre os potenciais efeitos e sintomas da infecção pelo vírus Zika (*vide* Figura 1). A Infecção pelo vírus Zika pode ser transmitida das grávidas para o feto e provocar malformações como microcefalia (cabeça anormalmente pequena), malformações oculares, problemas auditivos, problemas com função cerebral e outros impactos graves no desenvolvimento normal. Há investigação que sugere um maior risco de efeitos secundários nos fetos de mães infectadas com o vírus Zika no primeiro trimestre (menos de 14 semanas), comparativamente a outros trimestres de gravidez.² Contudo, a infecção pelo vírus Zika durante qualquer trimestre de gravidez pode provocar defeitos congénitos.² Como a maioria das infecções pelo vírus Zika são assintomáticas (cerca de 80%), muitas mulheres não sabem quando estão infectadas ou se o feto está em risco de ter malformações. Por isso, aconselhar as mulheres sobre a forma de prevenir a infecção pelo vírus Zika e a gravidez indesejada é muito importante.

Aconselhar mulheres sobre a Prevenção da Infecção pelo vírus Zika

O verso da Roda da Gravidez Zika inclui pontos de aconselhamento relacionados com a prevenção da infecção pelo vírus Zika. Os prestadores de serviços devem aconselhar as mulheres a usarem telas nas janelas ou permanecem em ambientes com ar condicionado (sempre que possível), a usarem repelente de insectos no exterior, a cobrir os braços e as pernas com roupa, a diminuir as oportunidades de os mosquitos se reproduzirem em fontes hídricas próximas e a praticarem sexo seguro. A prática de sexo seguro inclui a utilização de preservativo ao ter sexo vaginal, oral e anal ou abster-se da actividade sexual durante a gravidez. Embora estas intervenções não eliminem completamente a hipótese de infecção, podem minimizar o risco.

Lembretes para os Prestadores de Serviços de Saúde

A roda reforça igualmente aos prestadores de serviços que consultem as orientações nacionais para saberem quando comunicar casos de infecção pelo vírus Zika e quando e como solicitar o teste do vírus Zika, uma vez que estas orientações variam consoante o país. Aconselhar as mulheres sobre as opções de planeamento familiar após o parto, o tempo e o espaçamento saudável entre as gestações e a procura de cuidados nas instalação unidades de saúde local são também componentes importantes de aconselhamento para as mulheres em risco de infecção pelo vírus Zika durante a gravidez. Mais informações actualizadas poderão ser encontradas em <http://www.paho.org/hq/>.

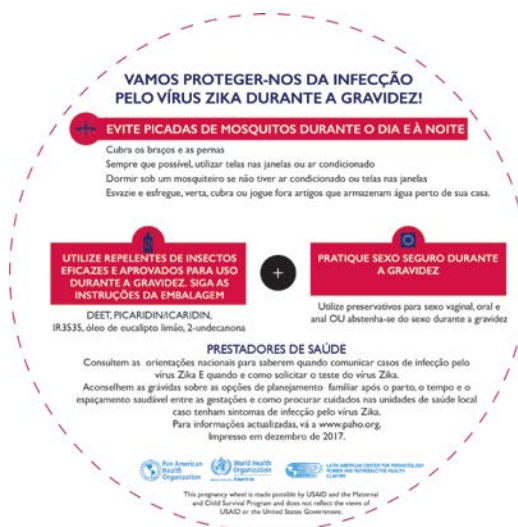


Figura 2. Verso da Roda da Gravidez do Zika

¹ Methods for estimating the due date. Parecer do Comité N.º 700. Faculdade Americana de Obstetras e Ginecologistas. *Obstet Gynecol* 2017;129:e150-4.

² Reynolds MR, Jones AM, Petersen EE, et al. Vital Signs: Update on Zika Virus–Associated Birth Defects and Evaluation of All U.S. Infants with Congenital Zika Virus Exposure — U.S. Zika Pregnancy Registry, 2016. *MMWR Morb Mortal Wkly Rep* 2017;66:366-373.

Como utilizar a Roda da Gravidez para Estimar a Idade Gestacional e Data Provável do Parto

A roda da gravidez é composta por dois discos sobrepostos

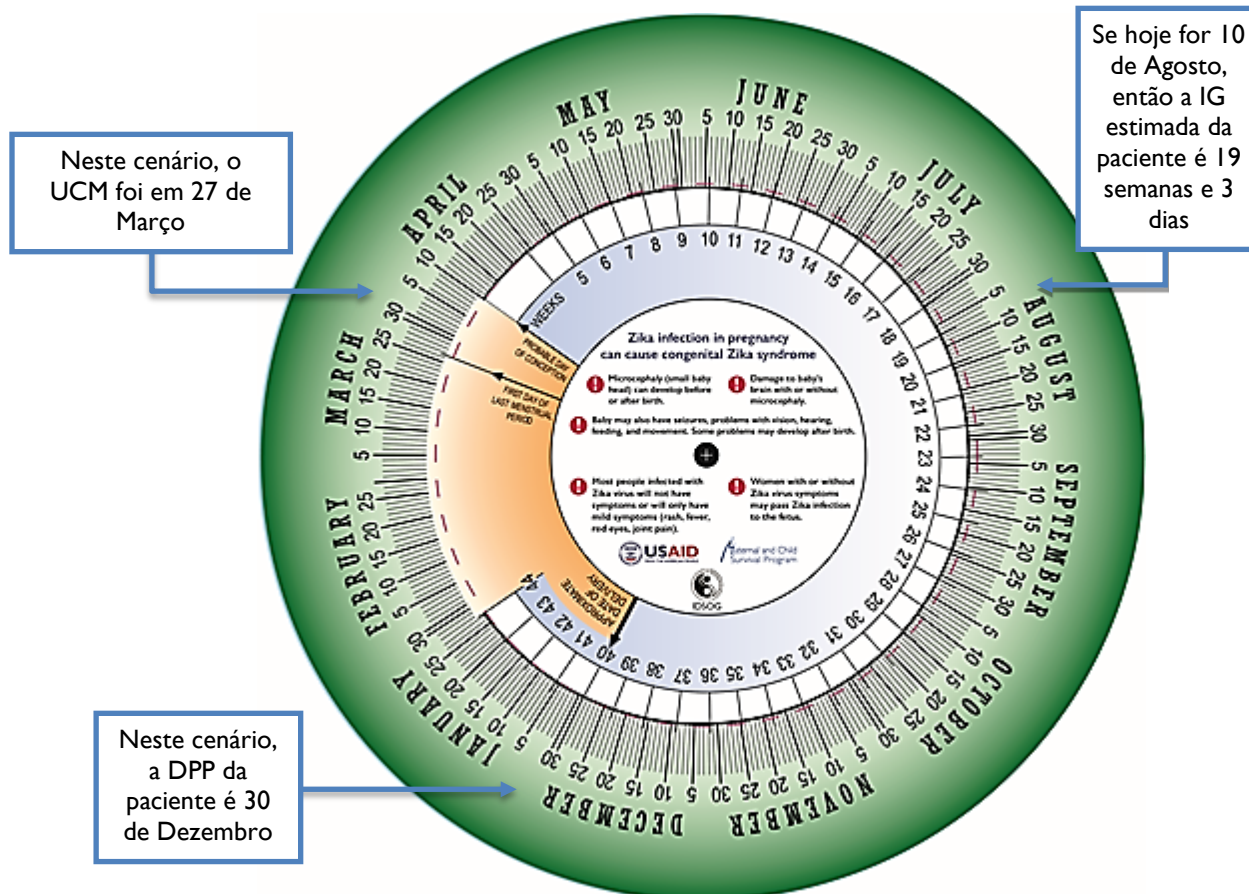


Para estimar a idade gestacional desde o últimociclo menstrual normal

- Através do historial, determinar a data do primeiro dia do ciclo menstrual normal (UCM) mais recente.
- Muitas mulheres poderão não saber a data exacta do UCM. Pode ser útil ajudar as mulheres a estimar esta data tentando relacionar com um evento recente ou um feriado. Se o parceiro da mulher estiver presente na consulta de CPN, ele também poderá conseguir ajudar a mulher a estimar esta data.
- Gire a roda superior de forma a que a seta 'UCM' aponte para o mês e o dia do UCM no calendário do disco fixo.
- Agora, segure firmemente no disco giratório e siga a roda com os olhos até encontrar a data de hoje no calendário fixo.
- Procure no disco giratório o número que indica a última semana completa giratório e conte o número das marcas pequenas (dias) até à data de hoje no disco fixo. Desta forma se conhecerá a **idade gestacional (IG)** em semanas e dias.
- A seta que marca 40 semanas aponta para a **data prevista do parto (DPP)** no disco fixo.
- Comunique à gestante a idade gestacional estimada no dia de hoje, bem como a data provável do parto, e responda a quaisquer perguntas que ela possa ter.
- Registe o UCM, a IG e a DPP no cartão de saúde da gestante.

Exemplo de cenário:

O primeiro dia do último ciclo menstrual normal começou em 27 de Março.



Este documento é possível graças ao apoio generoso da população americana através da Agência dos Estados Unidos para o Desenvolvimento Internacional (USAID), de acordo com as condições do Acordo de Cooperação AID-OAA-A-14-00028. A Organização Pan-americana de Saúde (PAHO), a Organização Mundial de Saúde (OMS) e a USAID tomaram todas as medidas razoáveis para verificar as informações contidas nesta publicação. Contudo, o material publicado está a ser distribuído sem garantia de qualquer tipo, quer expressa quer implícita. A responsabilidade pela interpretação e utilização do material é do leitor. Nem a PAHO nem a OMS são de forma alguma responsáveis por danos resultantes da sua utilização. Os conteúdos não reflectem necessariamente os pontos de vista da PAHO, da OMS, da USAID ou do Governo dos Estados Unidos da América.

Os pedidos para mais informações sobre este guia ou a autorização para reproduzir ou traduzir esta publicação devem ser dirigidos para a MCSP Communications, e-mail: info@mcsprogram.org. Copyright © Organização Mundial de Saúde e Jhpigo Corporation, 2017. Todos os direitos reservados.